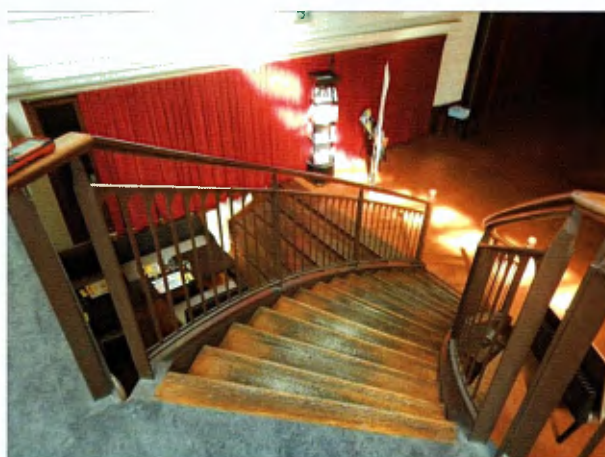


D. HALL GUSTAVE NIVEAU 1 :

Espace situé devant la cabine d'ascenseur ouvrant sur L'ATRIUM :



On y accède par deux grands escaliers aux marches en bois, avec rampes et garde-corps métalliques.

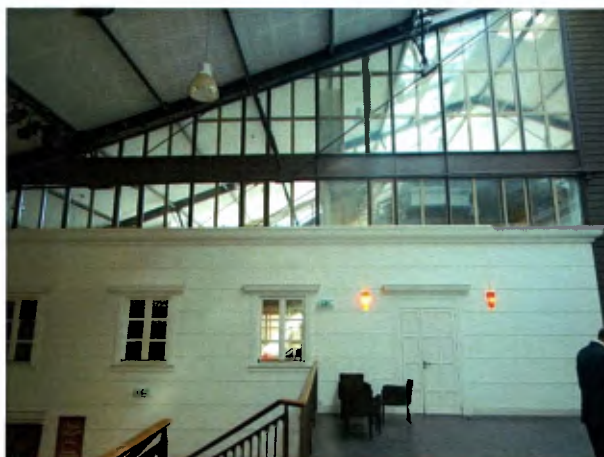


Le sol est recouvert d'un Gerflex imitation parquet en bon état d'usage.

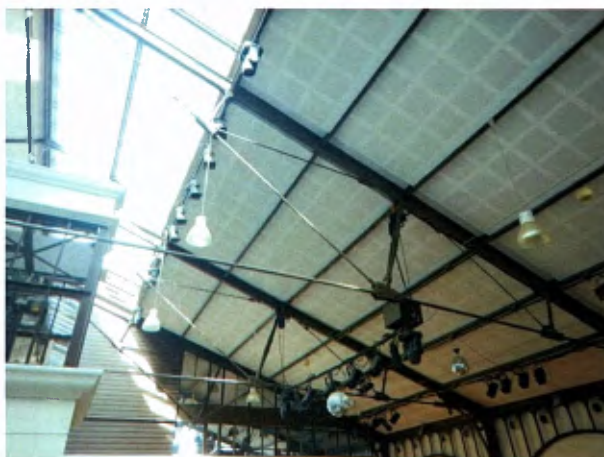
Les murs sont composés de lattes de bois ou d'un revêtement plâtre.



Côté gauche, pour un observateur regardant l'ascenseur, les murs sont surmontés de nombreuses vitres aux huisseries métalliques.



La toiture est une toiture métallique, avec puits de lumière.



De très nombreux spots sont accrochés à la structure métallique.



Degagement devant ascenseur :

Cet espace permet, en sortie de l'ascenseur, de rejoindre l'ATRIUM niveau 1 par le franchissement de deux portes latérales.



Une troisième porte permet de rejoindre le couloir distribuant les nombreux bureaux de ce niveau.



Le sol est recouvert d'un gerflex en bon état d'usage.

Les plinthes sont en bon état d'usage.

Les murs sont recouverts d'une peinture en bon état d'usage.

Le plafond est un faux-plafond dans lequel sont encastrés des pavés lumineux, ainsi qu'un haut-parleur.

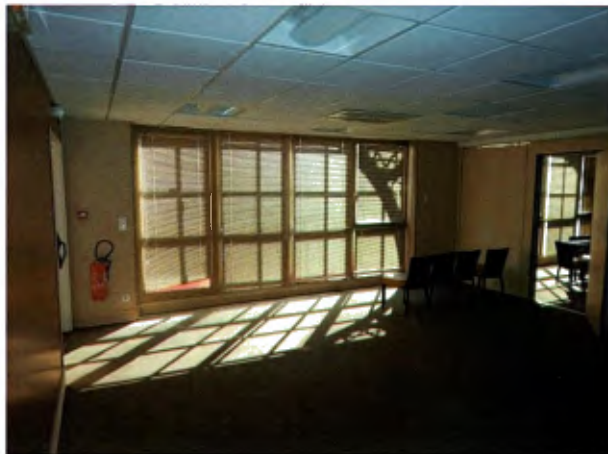
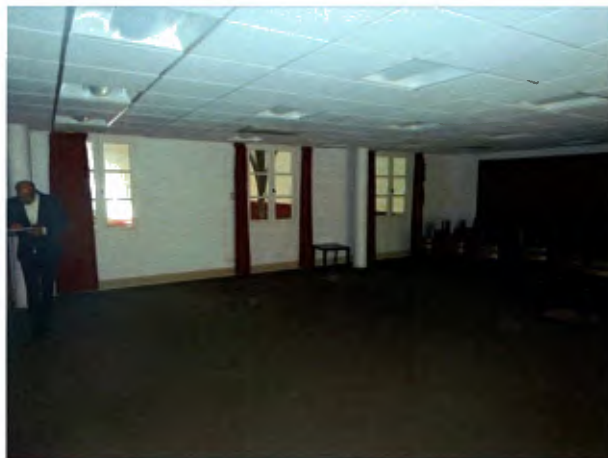
a. Salle de réunion et de conférence divisées en trois parties :

Première partie :

Elle est protégée de la cage d'escalier par une porte pleine, double battant.



Cette pièce est éclairée côté ATRIUM par trois fenêtres, cadre bois, double battant, double vitrage, et côté Est par une fenêtre, cadre anodisé, battant unique et par trois vitres fixes au châssis métallique.



Le sol est recouvert d'une moquette en bon état d'usage.

Les plinthes sont en bon état d'usage.

Les murs sont pour partie recouverts d'une peinture en bon état et pour partie d'une cloison amovible en bon état d'usage.

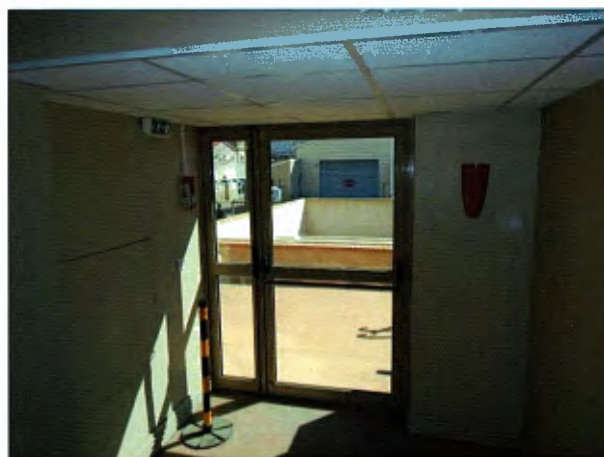
Le plafond est un faux-plafond composé de dalles, dans lesquelles sont encastrés des spots assurant l'éclairage, ainsi que des cassettes de chauffage collectif.

De très nombreuses chaises sont entreposées dans cette salle.



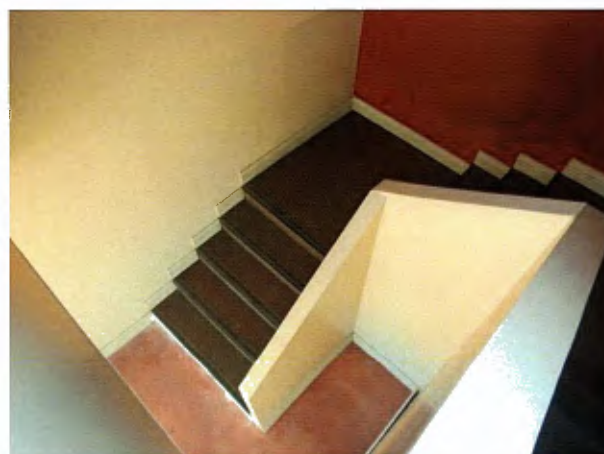
Cage d'escaliers :

Elle est accessible depuis l'extérieur en façade Est, et plus précisément en haut de l'accès PMR, par le franchissement d'une porte anti-panique, vitrée, encadrement anodisé.



Cette cage ne dessert que cet étage.

Les marches sont recouvertes de moquette en bon état.

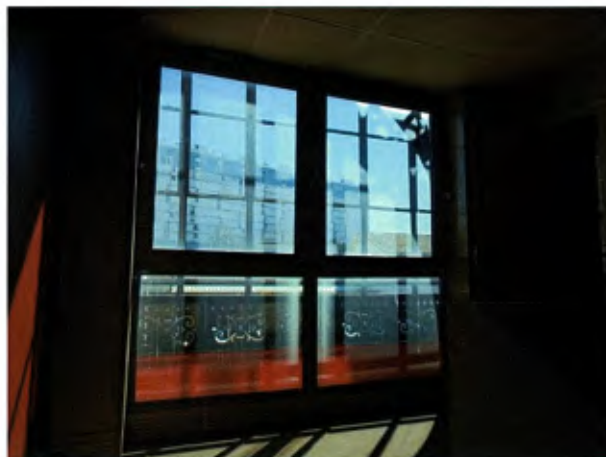


Les murs sont recouverts d'une peinture en bon état d'usage.

Le plafond est un faux-plafond composé de dalles.

Cette cage d'escalier communique à une gaine de désenfumage.

Enfin, elle est éclairée sur son palier par deux fenêtres basculantes, châssis métallique.

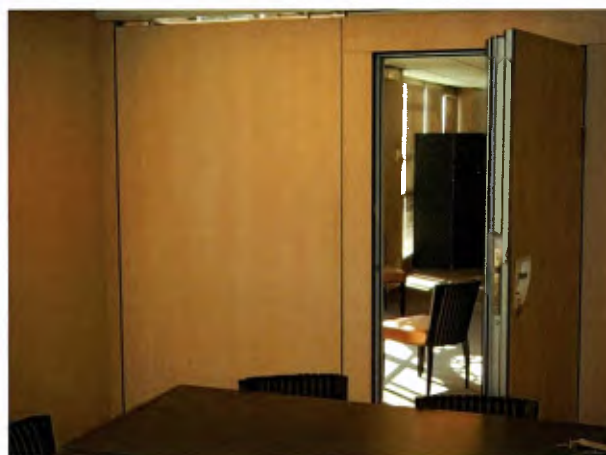


Deuxième partie :

Elle est accessible depuis l'ATRIUM niveau 1 par le franchissement d'une porte en bois double battant.



Elle communique aux deux autres salles par le franchissement respectif d'une porte équipée d'une poignée avec serrure.



Elle est éclairée par deux fenêtres, cadre anodisé, battant unique, et par deux fenêtres fixes, châssis anodisé, le tout protégé de l'intérieur par des stores métalliques.



Le sol est recouvert d'une moquette en bon état d'usage.

Les murs sont pour partie recouverts d'une peinture en bon état et pour partie composés de cloisons amovibles en bon état d'usage.

Le plafond est un faux-plafond composé de dalles, dans lequel sont encastrés des pavés lumineux assurant l'éclairage, des cassettes de chauffage collectif et des bouches d'aération.

Troisième partie :

Cette salle en forme de L fait l'angle du bâtiment. Elle est éclairée par trois fenêtres côté Est, intercalées par des fenêtres fixes, châssis métallique, et par une fenêtre, cadre anodisé, double battant au Sud, le tout protégé de l'intérieur par des stores métalliques.



Le sol est recouvert d'une moquette en bon état d'usage.

Les plinthes sont en bon état d'usage.

Les murs sont pour partie recouverts d'une peinture en bon état.

Le plafond est un faux-plafond, dans lequel sont encastrés des spots assurant l'éclairage, des cassettes de chauffage collectif, des spots, des bouches d'aération.

Equipement :

- Une armoire électrique.

Cette salle abrite du mobilier de bureau et de conférence.



Une porte double battant condamne un dégagement permettant de rejoindre d'autres bureaux.



Dégagement :

Le sol est recouvert d'un gerflex en bon état d'usage. Les plinthes sont en bon état d'usage.

Les murs sont recouverts d'une peinture en bon état.

Le plafond est un faux-plafond, dans lequel sont encastrés des néons assurant l'éclairage.

Ce dégagement est équipé d'un grand placard trois portes abritant une armoire électrique.



Une porte pleine en bois conduit à une cage d'escalier montante et descendante.



b. Local commercial :

Où étant en présence de [REDACTED] en qualité de responsable du magasin d'optique.



Où étant nous avons fait les constatations suivantes :

Ce local est accessible depuis le niveau 1 de l'ATRIUM par deux portes vitrées double battant cadre anodisé.



La première porte conduit à la boutique.

la boutique :

Le sol est recouvert d'un gerflex imitation parquet en bon état d'usage.

Les murs sont recouverts d'une peinture en bon état.



Le plafond est un faux-plafond dans lequel sont encastrés les spots assurant l'éclairage, deux caméras ainsi qu'une cassette de chauffage collectif.

Salle de repos :

Elle est accessible également depuis l'ATRIUM par une porte double battant.

Le sol est recouvert d'un gerflex imitation parquet en bon état d'usage.

Les murs sont recouverts d'une peinture en bon état.

Le plafond est un faux-plafond composé de dalles dans lequel est encastré un spot assurant l'éclairage.

Equipements :

- Bloc évier inox encastré dans un plan de travail stratifié, surmonté d'un robinet mélangeur eau chaude/eau froide.



- Un tableau fusible.
- Un boîtier d'alarme.

Ce local permet de rejoindre les parties communes par le franchissement d'une porte en bois pleine équipée d'une serrure.



TRES IMPORTANT

Ce bureau est loué par la [REDACTED] qui détient un bail en date du 01/01/2014.
Le montant du loyer est de 680€ par mois HT/HC.

c. Local commercial à usage de salon de coiffure :

Nous entrons à l'aide d'un passe, dans ce local inexploité bien que meublé.

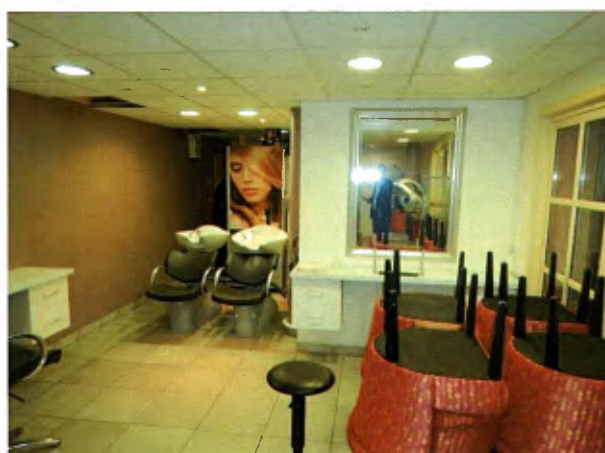
Il est accessible depuis l'ATRIUM par le franchissement de deux portes cadre anodisé, double battant avec vitres à petits carreaux.



Le sol est recouvert d'un carrelage en bon état d'usage, bien que présentant des auréoles jaunâtres au centre de la pièce.

Les plinthes faïencées sont en état d'usage.

Les murs sont recouverts d'une peinture en état d'usage.



Le plafond est un faux-plafond composé de dalles, dans lesquelles sont encastrés des spots assurant l'éclairage ainsi que des cassettes de chauffage collectif.

Equipements :

- Deux postes de lavage, deux cumulus électriques, des étagères en bois posées sur cornières métalliques, un tableau électrique.



Une porte pleine en bois permet de rejoindre le couloir de circulation situé à l'arrière de ce local.

Dégagement accès bureau côté [REDACTED]

Sol gerflex bon état d'usage.

Plinthes bois bon état d'usage.

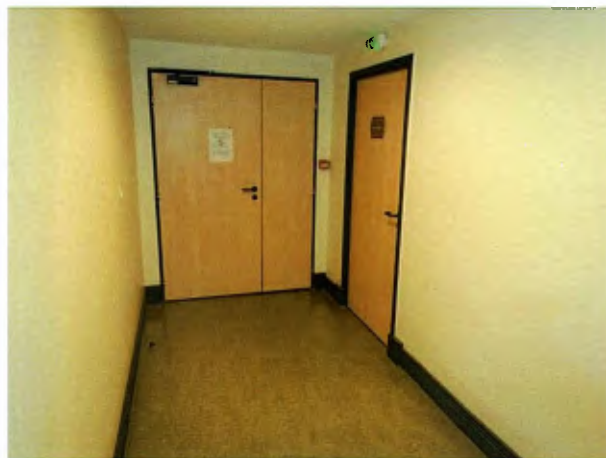
Les murs sont recouverts d'une peinture en bon état d'usage.

Le plafond est un faux-plafond dans lequel sont encastrés deux spots assurant l'éclairage, ainsi qu'un détecteur d'incendie.

Ce dégagement est protégé côté accès hall par une porte pleine double battant.



Côté couloir par une porte pleine à double battant.



Il permet également l'accès à la cage d'escalier montante et descendante.

d. Couloir de circulation distribuant les bureaux de ce niveau:

Couloir de distribution en L, distribuant de nombreux bureaux équipé de placard technique, de sanitaires hommes et femmes, d'une porte coupe-feu et de deux accès permettant de rejoindre le hall côté ATRIUM.



Le sol est recouvert d'un gerflex en bois en état d'usage.

Les plinthes en bois sont en bon état d'usage.

Les murs sont recouverts d'une peinture en bon état.

Le plafond est un faux-plafond dans lequel sont encastrés des pavés lumineux assurant l'éclairage, ainsi que des haut-parleurs.

Placard technique:

Ce grand placard ferme à l'aide de quatre portes en bois équipées de serrure, il renferme une armoire électrique.



Sanitaires hommes :

Pièce divisée en trois parties.

Première partie :

Le sol est recouvert d'un carrelage, en bon état d'usage.



Les murs sont à mi-hauteur recouverts d'un placage faïencé, en bon état d'usage. La partie haute des murs est recouverte d'une peinture, à l'état d'usage.

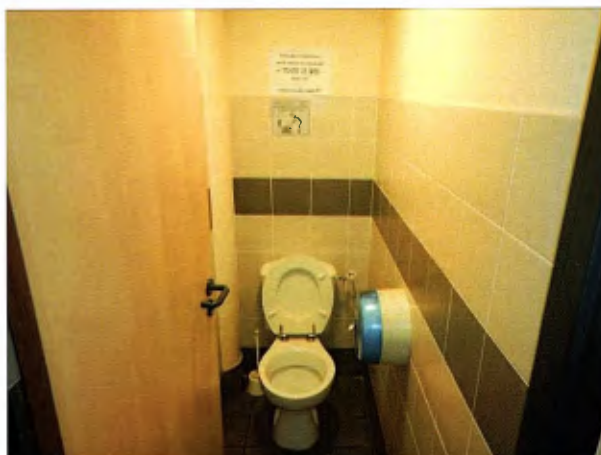
Le plafond est un faux-plafond, dans lequel sont encastrés un spot assurant l'éclairage ainsi qu'un haut-parleur.

Equipements :

- vasque faïencée surmontée d'un robinet mélangeur eau chaude/eau froide, encastrée dans un plan stratifié ;
- un convecteur électrique ;
- un miroir.

Deuxième partie : WC :

Sol, carrelage, état d'usage.



Les murs sont à mi-hauteur recouverts d'un placage faïencé, état d'usage. La partie haute des murs est recouverte d'une peinture, en bon état.

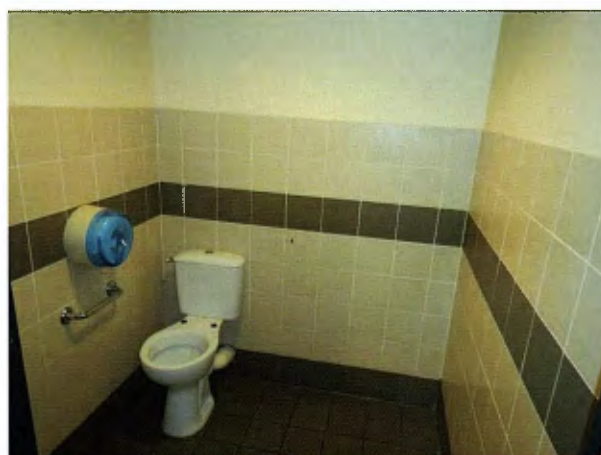
Le plafond est un faux-plafond, en bon état, dans lequel sont encastrés un spot et un aérateur.

Equipement :

- WC, chasse basse.

Troisième partie : WC PMR :

Le sol est recouvert d'un carrelage, état d'usage.



Les murs sont à mi-hauteur recouverts d'un placage faïencé, en bon état. La partie haute des murs est recouverte d'une peinture en bon état d'usage.

Le plafond est un faux-plafond, dans lequel sont encastrés un spot assurant l'éclairage ainsi qu'un aérateur.

Equipement :

- WC, chasse basse.

Sanitaires femmes :

Pièce divisée en trois parties.

Première partie :

Le sol est recouvert d'un carrelage, en bon état d'usage.

Les murs sont à mi-hauteur recouverts d'un placage faïencé, en bon état d'usage. La partie haute des murs est recouverte d'une peinture, à l'état d'usage.

Le plafond est un faux-plafond, dans lequel sont encastrés un spot assurant l'éclairage ainsi qu'un haut-parleur.

Equipements :

- vasque faïencée surmontée d'un robinet mélangeur eau chaude/eau froide, encastrée dans un plan stratifié ;
- un convecteur électrique ;
- un miroir.

Deuxième partie : WC :

Sol, carrelage, état d'usage.

Les murs sont à mi-hauteur recouverts d'un placage faïencé, état d'usage. La partie haute des murs est recouverte d'une peinture, en bon état.

Le plafond est un faux-plafond, en bon état, dans lequel sont encastrés un spot et un aérateur.

Equipement :

- WC, chasse basse.

Troisième partie : WC PMR :

Le sol est recouvert d'un carrelage, état d'usage.

Les murs sont à mi-hauteur recouverts d'un placage faïencé, en bon état. La partie haute des murs est recouverte d'une peinture en bon état d'usage.

Le plafond est un faux-plafond, dans lequel sont encastrés un spot assurant l'éclairage ainsi qu'un aérateur.

Equipement :

- WC, chasse basse.

e. Les locaux à usage de bureau

BUREAU H1-014 :

Nos constatations se font en présence de [REDACTED] en qualité d'employée de la société [REDACTED]

Ces locaux sont protégés par une porte pleine équipée d'une serrure de sécurité, et sont composés d'un accueil, d'une cuisine, une salle de réunion et cinq bureaux.



L'accueil :

Le sol est recouvert d'un gerflex en bon état d'usage.

Les murs sont composés de cloisons amovibles en bon état d'usage.



Le plafond est un faux-plafond composé de dalles dans lequel sont encastrés des spots assurant l'éclairage.

Equipements :

- Un tableau électrique, une sirène d'alarme, un système de vidéosurveillance.

Cuisine/Réfectoire :

Pièce éclairée par une fenêtre cadre bois double battant double vitrage.



Sol gerflex bon état d'usage.

Les murs sont pour partie recouverts d'une peinture en bon état d'usage, et pour partie composés de cloisons amovibles en bon état.

Le plafond est un faux-plafond composé de dalles dans lequel sont encastrés deux pavés lumineux ainsi qu'une cassette de chauffage.

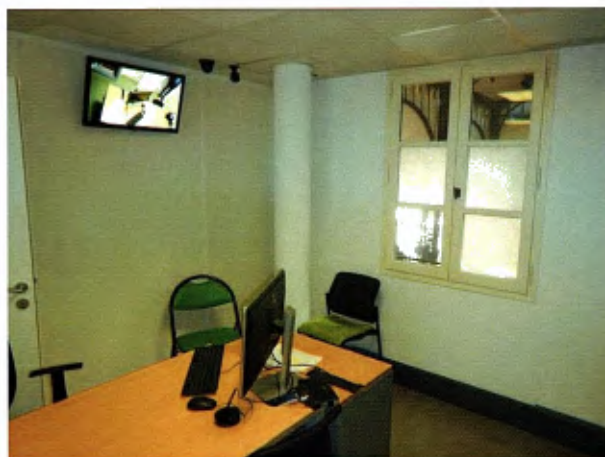
Equipements :

- Bloc évier inox bac unique surmonté d'un robinet mélangeur eau chaude/eau froide encastré dans un plan stratifié en bon état sous lequel se trouve un espace de rangement quatre portes.



Premier bureau :

Cette pièce est éclairée par une fenêtre cadre bois double battant double vitrage.



Le sol est recouvert d'un gerflex en bois en état d'usage.

Les murs sont composés de cloisons amovibles en bon état d'usage, l'une d'entre elles est surmontée de deux panneaux vitrés.



Equipement :

- Un système de vidéosurveillance.

Le plafond est un faux-plafond composé de dalles dans lequel est encastré un pavé lumineux assurant l'éclairage.

Salle de réunion :

Pièce éclairée par une fenêtre cadre bois double battant double vitrage.



Le sol est recouvert d'un gerflex en bon état d'usage.

Les murs sont recouverts d'une peinture en bon état.



Le plafond est un faux-plafond composé de dalles dans lequel sont encastrés des pavés lumineux assurant l'éclairage ainsi qu'une cassette de chauffage collectif.

Equipement :

- Une baie de brassage.

Deuxième Bureau :

Pièce éclairée par une fenêtre cadre anodisée double battant, protégée de l'intérieur par des stores métalliques.



Le sol est recouvert d'un gerflex en bon état d'usage.

Les murs sont pour partie recouverts d'une peinture en bon état, et pour partie composés de cloisons amovibles en bon état d'usage.

Le plafond est un faux-plafond composé de dalles dans lequel sont encastrés deux pavés lumineux ainsi qu'une cassette de chauffage réversible.

Troisième bureau :

Cette pièce est éclairée par deux fenêtres, cadres anodisés, double battant, protégées de l'intérieur par des stores.

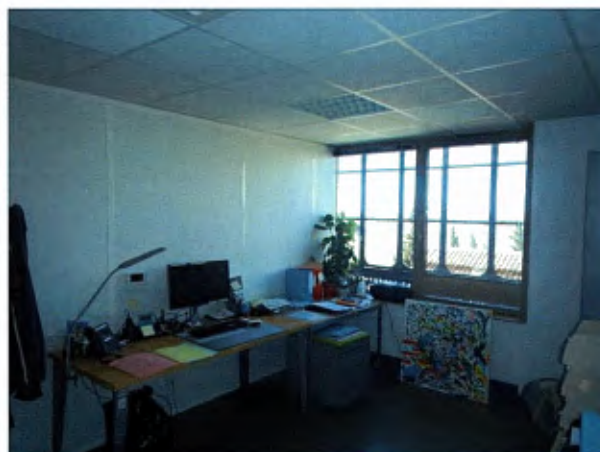
Le sol est recouvert d'un gerflex en bon état d'usage.

Les cloisons amovibles sont en bon état d'usage.

Le plafond est un faux-plafond composé de dalles dans lequel sont encastrés des pavés lumineux ainsi que deux cassettes de chauffage collectif.

Quatrième bureau :

Pièce éclairée par une fenêtre cadre anodisé double battant, protégée de l'intérieur par des stores.



Le sol est recouvert d'un gerflex en bon état d'usage.

Les murs sont pour partie recouverts d'une peinture en bon état, et pour partie composés de cloisons amovibles en bon état d'usage.

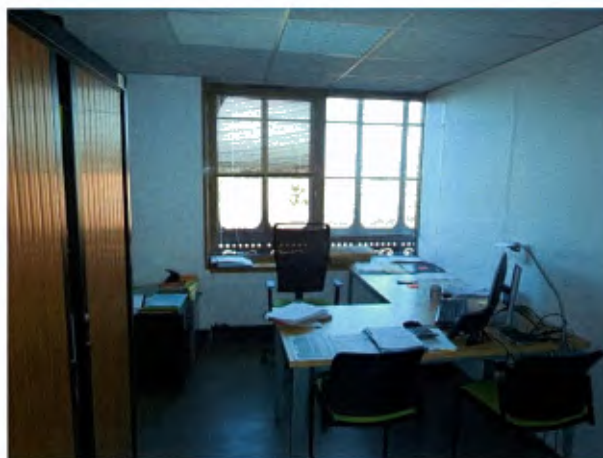
Le plafond est un faux-plafond composé de dalles dans lequel sont encastrés des pavés lumineux et une cassette de chauffage collectif.

Equipements :

- Deux tableaux fusibles.

Cinquième bureau :

Pièce éclairée par une fenêtre cadre anodisé double battant, protégée de l'intérieur par des stores.

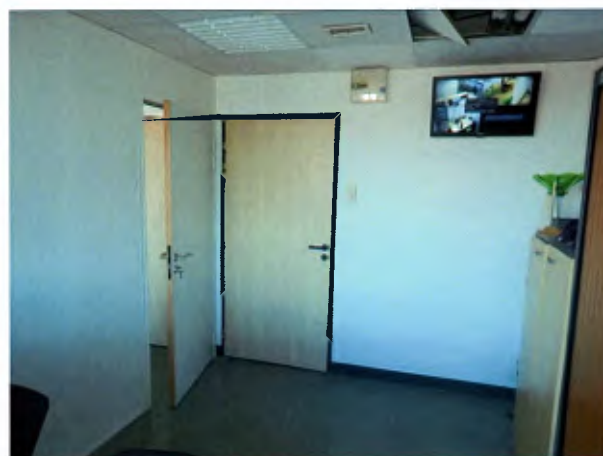


Le sol est recouvert d'un gerflex en bon état d'usage.

Les murs sont pour partie recouverts d'une peinture en bon état d'usage, et pour partie de cloisons amovibles en bon état d'usage.

Le plafond est un faux-plafond composé de dalles dans lequel sont encastrés des pavés lumineux et une cassette de chauffage collectif.

Les bureaux 4 et 5 permettent de rejoindre le couloir de circulation des parties communes par le franchissement d'une porte pleine en bois.



TRES IMPORTANT

Ce bureau est loué par la [REDACTED] qui détient un bail en date du 22/06/2018.
Le montant du loyer est de 1528.54€ par mois HT/HC.

BUREAU H1-017 :

Nous entrons à l'aide d'un passe, dans ce bureau vide inoccupé.

Il est éclairé par une fenêtre, cadre anodisé, double battant, double vitrage, protégée de l'intérieur par des stores métalliques.



Le sol est recouvert d'un gerflex, état d'usage.

Les cloisons amovibles sont en bon état d'usage.

Le plafond est un faux-plafond composé de dalles, dans lequel sont encastrés deux pavés lumineux assurant l'éclairage ainsi qu'une cassette de chauffage collectif.

Equipement :

- Un tableau fusible.

BUREAU H1-018 :

Nous entrons à l'aide d'un passe, dans ce bureau vide inoccupé.

Il est éclairé par une fenêtre, cadre anodisé, double battant, double vitrage, protégée de l'intérieur par des stores métalliques.



Le sol est recouvert d'un gerflex, état d'usage.

Les cloisons amovibles sont en bon état d'usage.

Le plafond est un faux-plafond composé de dalles, dans lequel sont encastrés deux pavés lumineux assurant l'éclairage ainsi qu'une cassette de chauffage collectif.

Equipement :

- un tableau fusible.

BUREAU H1-019 :

Nous entrons à l'aide d'un passe, dans ce bureau vide inoccupé.

Il est éclairé par une fenêtre, cadre anodisé, double battant, double vitrage, protégée de l'intérieur par des stores métalliques.



Le sol est recouvert d'un gerflex, état d'usage.

Les cloisons amovibles sont en bon état d'usage.

Le plafond est un faux-plafond composé de dalles, dans lequel sont encastrés deux pavés lumineux assurant l'éclairage ainsi qu'une cassette de chauffage collectif.

Equipement :

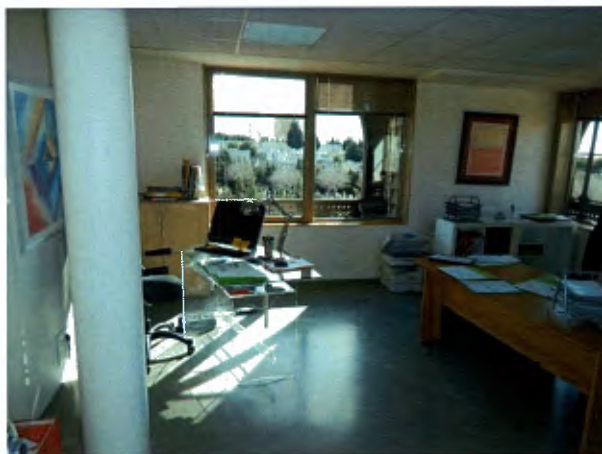
- Un tableau fusible.

BUREAU H1-020 :

Où étant en présence de [REDACTÉ] dirigeant de la [REDACTÉ] nous faisons les constatations suivantes :

Ce bureau fait l'angle du bâtiment.

Il est éclairé par trois fenêtres cadres anodisés, doubles battants, doubles vitrages, protégées de l'intérieur par des stores métalliques.



Le sol est recouvert d'un gerflex état d'usage.

Plinthes bois état d'usage.

Les murs sont pour partie recouverts d'une peinture à l'état d'usage, et pour partie composés de cloisons amovibles en bon état d'usage.



Le plafond est un faux-plafond composé de plaques dans lesquelles sont encastrés quatre pavés lumineux assurant l'éclairage ainsi qu'une cassette de chauffage collectif.

Une colonne traverse ce bureau qui communique au bureau voisin par une porte intérieure, bois, pleine.

Equipements :

- Un tableau fusible.

TRES IMPORTANT

Ce bureau est loué par la [REDACTED] qui détient un bail en date du 10/10/2017.
Le montant du loyer est de 850€ par mois HT/HC.

BUREAU H1-022 :

Nous entrons à l'aide d'un passe, dans ce bureau vide inoccupé.

Il abrite du mobilier de bureau.

Cette pièce est éclairée par une fenêtre, cadre anodisé, double battant, double vitrage, cadre anodisé, protégée de l'intérieur par des stores métallique.



Le sol est recouvert d'un gerflex, en bon état d'usage.

Les murs sont recouverts pour partie d'une peinture, en bon état. Les autres parties sont composées de cloisons amovibles, en bon état d'usage.

Le plafond est un faux-plafond composé de dalles, dans lequel sont encastrés des pavés lumineux assurant l'éclairage ainsi qu'une cassette de chauffage réversible. Plusieurs d'entre elles sont manquantes.

Une porte permet d'accéder au bureau H1-020.

BUREAU H1-023 :

Nous entrons à l'aide d'un passe, dans ce bureau vide inoccupé.

Ce bureau est éclairé par une fenêtre, cadre anodisée, double battant, double vitrage, protégée de l'intérieur par des stores métalliques.



Le sol est recouvert d'un gerflex, en bon état d'usage.

Ce bureau est traversé par une colonne.

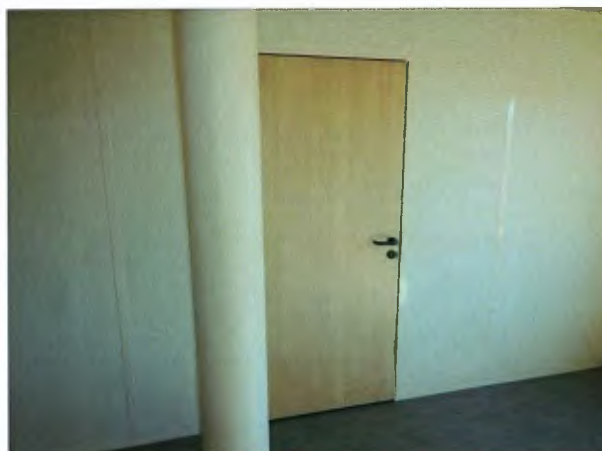
Les murs sont pour partie recouverts d'une peinture, en bon état et pour partie composés de cloisons amovibles, en bon état d'usage.

Le plafond est un faux-plafond composé de dalles, dans lequel sont encastrés des pavés lumineux assurant l'éclairage ainsi qu'une cassette de climatisation.

Equipement :

- Un tableau électrique.

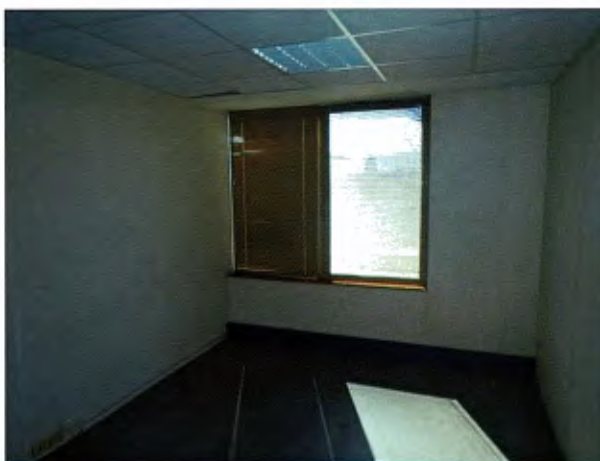
Une porte en bois pleine insérée dans la cloison amovible de gauche permet de communiquer au bureau voisin.



BUREAU H1-024 :

Nous entrons à l'aide d'un passe, dans ce bureau vide inoccupé.

Il est éclairé par une fenêtre, cadre anodisé, double battant, double vitrage, protégée de l'intérieur par des stores métalliques.



Le sol est recouvert d'un gerflex, en état d'usage.

Les murs sont pour partie recouverts d'une peinture, en bon état d'usage. On note une fissuration sous la fenêtre.

Le plafond est un faux-plafond composé de dalles, dont certaines sont abîmées côté fenêtre.

Deux pavés lumineux assurant l'éclairage ainsi qu'une cassette de chauffage réversible, sont encastrés dans le plafond.

Equipement :

- Un tableau électrique.

BUREAU H1-025

En présence de deux témoins, notre serrurier procède à l'ouverture de ce bureau.

Une fois à l'intérieur, nous constatons qu'il est vide.

Il est éclairé par une fenêtre, cadre anodisé, double battant, double vitrage, protégée de l'intérieur par des stores métalliques.



Le sol est recouvert d'un gerflex en bon état d'usage.

Les murs sont pour partie recouverts d'une peinture en bon état d'usage et pour partie de cloisons amovibles en bon état d'usage.

Le plafond est un faux-plafond composé de dalles en bon état d'usage, dans lesquelles sont encastrés des pavés lumineux ainsi qu'une cassette de chauffage.

Equipements :

- Un tableau fusibles.

Notre serrurier remplace le cylindre et remet les nouvelles clefs à [REDACTED]

BUREAU H1-026 :

Nous entrons à l'aide d'un passe, dans ce bureau vide inoccupé.

Il est éclairé par une fenêtre, cadre anodisé, double battant, double vitrage, protégée de l'intérieur par des stores métalliques.



Le sol est recouvert d'un gerflex, état d'usage.

Les murs sont pour partie recouverts d'une peinture, à l'état d'usage. Les autres parties murales sont composées de cloisons amovibles, en bon état d'usage.

Le plafond est un faux-plafond composé de dalles en bon état d'usage, dans lesquelles sont encastrés des pavés lumineux. On note des auréoles autour de la cassette de climatisation.

Equipement :

- Un tableau électrique.
- Une cassette de climatisation.

BUREAU H1-027 :

Nous entrons à l'aide d'un passe, dans ce bureau vide inoccupé.

Il est éclairé par une fenêtre, cadre anodisé, double battant, double vitrage, protégée de l'intérieur par des stores métalliques.



Le sol est recouvert d'un gerflex, état d'usage.

Les murs sont pour partie recouverts d'une peinture, en bon état d'usage. Les autres parties murales sont composées de cloisons amovibles, en bon état d'usage.

Le plafond est un faux-plafond composé de dalles, dont certaines sont auréolées. Une dalle est manquante. Deux pavés lumineux assurent l'éclairage.

Equipements :

- Une cassette de climatisation.
- Un tableau fusible.

BUREAU H1-028 :

Personne ne répondant à nos appels réitérés nous avons joint téléphoniquement la dirigeante de la [REDACTED] qui nous a autorisé à utiliser le passe et à faire les constatations en son absence.

Ce bureau meublé est éclairé par une fenêtre cadre anodisé double battant double vitrage, protégée de l'intérieur par des stores métalliques.



Le sol est recouvert d'un gerflex en bon état d'usage.

Les cloisons murales amovibles sont en bon état d'usage.

Le plafond est un faux-plafond composé de dalles dans lesquelles sont encastrées des pavés lumineux et une cassette de chauffage.

Equipement :

- Un tableau de fusibles.

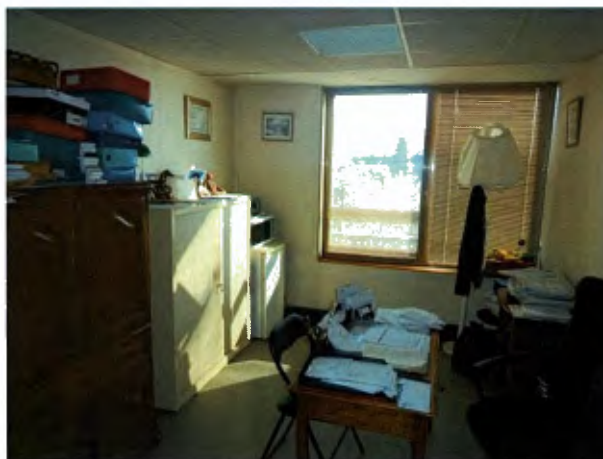
TRES IMPORTANT

Ce bureau est loué par [REDACTED] qui détient un bail en date du 01/10/2012
Le montant du loyer est de 480€ par mois HT/HC pour les locaux et de 100€ par mois HT/HC pour les parkings.

BUREAU H1-029:

Où étant en présence de [REDACTED] nous avons fait les constatations suivantes :

Ce bureau est éclairé par une fenêtre cadre anodisé double battant double vitrage, protégée de l'intérieur par des stores métalliques.



Le sol est recouvert d'un gerflex en bon état d'usage.

Les cloisons murales amovibles sont en bon état d'usage.

Le plafond est un faux-plafond composé de dalles dans lesquelles sont encastrées des pavés lumineux et une cassette de chauffage.

Equipement :

- Un tableau de fusibles.

TRES IMPORTANT

Ce bureau est loué par [REDACTED] qui détient un bail en date du 26/05/2006.
Le montant du loyer est de 550€ par mois HT/HC pour les locaux et de 100€ par mois HT/HC pour le parking.

BUREAU H1-030 :

Nous entrons à l'aide d'un passe, dans ce bureau vide inoccupé.

Il est éclairé par une fenêtre, cadre anodisé, double battant, double vitrage, protégée de l'intérieur par des stores métalliques.



Le sol est recouvert d'un gerflex, en bon état d'usage.

Les murs sont recouverts d'une peinture en état d'usage. Les autres parties murales sont composées de cloisons amovibles, en état d'usage.

Le plafond est un faux-plafond composé de dalles, à l'état d'usage, dans lequel sont encastrés des spots assurant l'éclairage ainsi qu'une cassette de chauffage réversible.

Equipement :

- Un tableau fusible.

BUREAU H1-032 :

En présence de deux témoins, notre serrurier procède à l'ouverture de ce bureau, dont la porte pleine en bois est équipée d'une serrure nécessitant son effraction.

Ce bureau est vide et inoccupé.

Il est éclairé par une fenêtre, cadre anodisé, double battant, double vitrage, protégée de l'intérieur par des stores métalliques.



Le sol est recouvert d'un gerflex en bon état d'usage.

Les murs sont pour partie recouverts d'une peinture à l'état d'usage et pour partie de cloisons amovibles tachées.

Le plafond est un faux-plafond composé de dalles, dans lesquelles sont encastrés pavés lumineux et cassette de chauffage.

Equipements :

- Un tableau fusibles.

Notre serrurier remplace le cylindre et remet les nouvelles clefs à [REDACTED]